

Come arrivare al B&B Giuliva dal porto di Capri

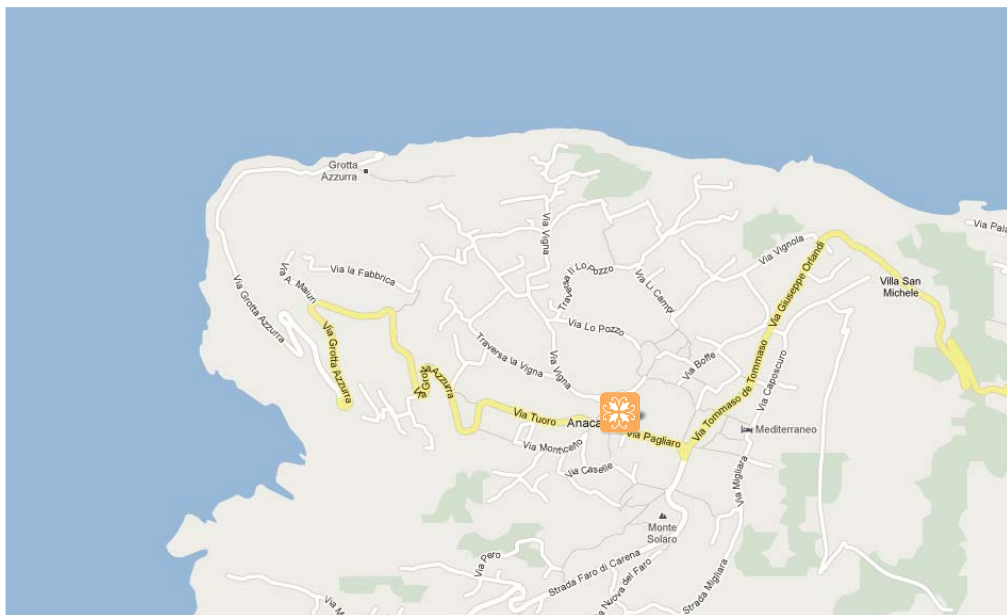
Attenzione Il B&B non dispone di Reception. Comunicaci a che ora arrivi: in questo modo ci troverai pronti ad accoglierti al bar di famiglia Bar Grotta Azzurra, dove è possibile registrarsi e ritirare le chiavi delle camere.

Puoi lasciare i bagagli sempre al bar prima del check-in e dopo il check-out
Segui le istruzioni sotto per arrivare facilmente al bar Grotta Azzurra.

Tel. +39 3403583818 Blackberry: 25f841c1 Whatsapp: +393403583818

Taxi: al porto troverai la fila dei tipici taxi decappottabili capresi. Il percorso in taxi dura circa quindici minuti e il costo è di circa 30 euro. Il taxi puoi tranquillamente condurre fin davanti al cancello del B&B.

Autobus: la biglietteria per autobus e funicolare è a destra del molo d'imbarco (avendo il mare alle spalle). Poco più sopra della biglietteria c'è il capolinea degli autobus diretti per Anacapri.
Se arrivi in bassa stagione tieni presente che i pullman diretti per Anacapri non sono molto frequenti, se c'è da attendere troppo conviene prendere la funicolare e poi il bus Capri - Anacapri.
Una volta sul pullman per Anacapri non scendere quando l'autista annuncerà Anacapri, bensì fermatevi alla terza fermata successiva, quella del Bar Grotta Azzurra. Potete chiedere all'autista di indicarvela.
Dalla fermata dell'autobus basta scendere per circa cinquanta metri, all'incrocio tra via Pagliaro e via Giuseppe Orlandi troverete il Bar Grotta Azzurra dove sbrigheremo le pratiche del check-in.



Come arrivare al B&B La Giuliva



La Giuliva

Roma



Napoli



Capri



Sorrento



Positano

 Compagnie di navigazione:

Aliscafi SNAV +39 081 8377577

Caremar Spa +39 081 8370700

NLG Navigazione Libera del Golfo

+39 081 8370819

Capitaneria di Porto +39 081 8370226

Ufficio di Informazione Turistica

+39 081 8370686

Gli **aliscafi** e i **traghetti** partono da **Napoli** e **Sorrento**.

In estate, a volte, vengono attivate corse anche da **Positano**, **Salerno** ed **Ischia**.
Prima di partire controlla l'orario di aliscafi e traghetti, perché vengono cambiati di frequente

<http://www.capri.it/it/orari-traghetti>



Non è necessario prenotare prima il biglietto dell'aliscafo, solo nei mesi di luglio e agosto consigliamo di arrivare al molo di imbarco con un po' di anticipo.

Lo sbarco di auto dei non residenti a Capri è vietato per la maggior parte dell'anno e in ogni caso l'auto sull'isola di Capri è di scarsissima utilità essendo quasi tutta pedonale.

Quanto tempo calcolare per il viaggio?

Dall'aeroporto di Roma a Capri: Minimo 3 ore (se si è fortunati con tutte le coincidenze e scegliendo il treno veloce)

Dall'aeroporto di Napoli: Un'ora e mezza
Da Sorrento: Mezz'ora

Quanto dura la traversata Napoli - Capri?

Traghetto: 80 minuti

Nave veloce: 50 minuti

Aliscafo-Catamarano: 40 minuti

Le soluzioni più rapide e confortevoli



Transfer in auto fino al porto d'imbarco



Transfer con motoscafo privato

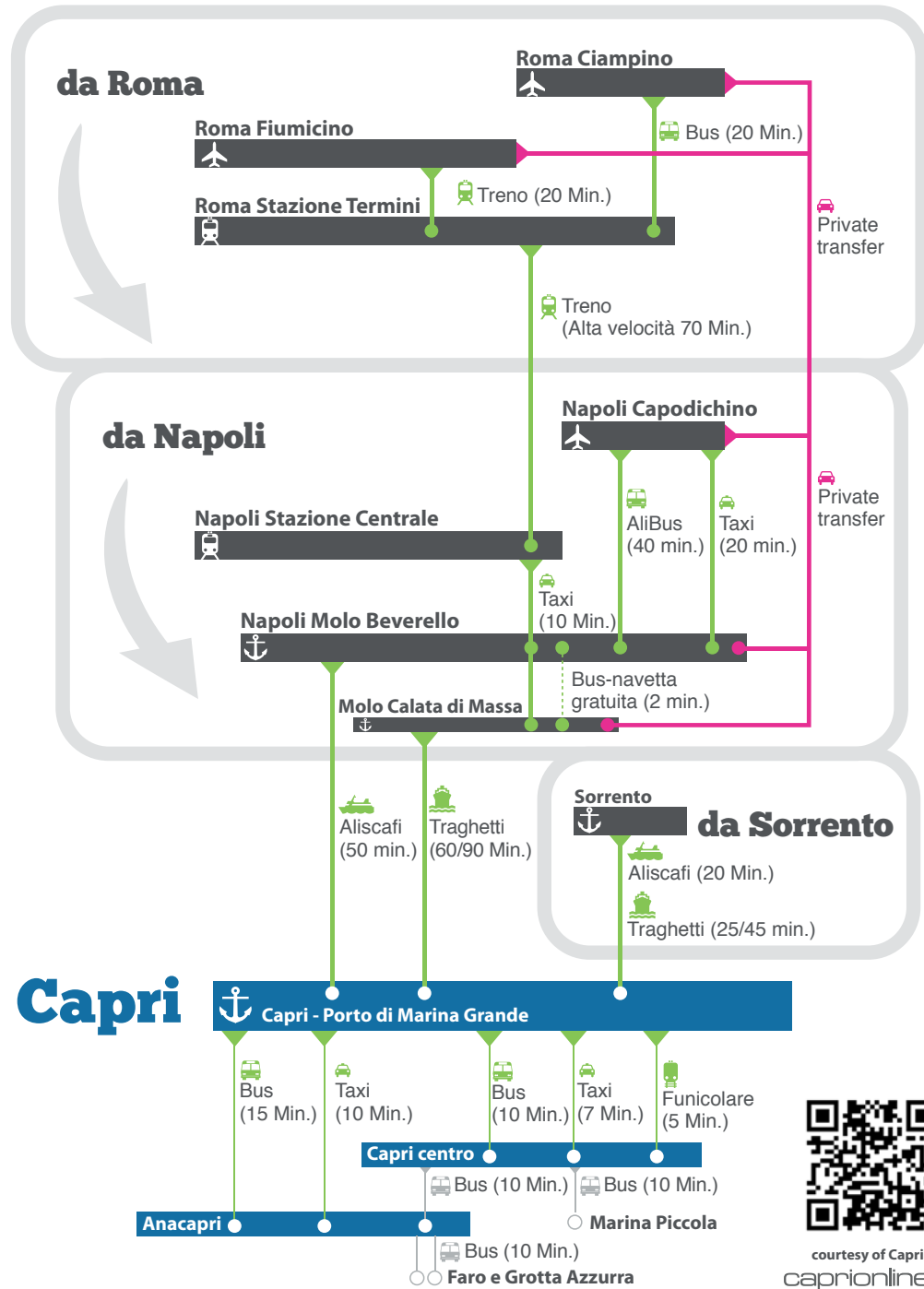


Transfer in elicottero

Chiedi all'hotel per aiutarti ad organizzare il transfer

www.lagiuliva.com info@lajiuliva.com tel. +39 3403583818

Arrivare sull'isola di Capri



Come arrivare a Capri da Roma

Da Roma Aeroporto Fiumicino: Il collegamento più veloce dall'aeroporto di Roma Fiumicino a Roma Termini è il Leonardo Express.

Dalla stazione di Roma ci sono diversi **treni per Napoli**.

- **Eurostar Freccia Rossa (TAV):** il treno più veloce, impiega poco più di un'ora per collegare Roma e Napoli. Il biglietto costa circa 40,00 Euro.
- **Intercity:** impiega poco più di due ore per la tratta Roma - Napoli. Il biglietto costa circa 20,00 Euro.
- **Interegionali:** sono i treni più lenti, fanno tutte le fermate e impiegano 4 ore per arrivare a Napoli. Il biglietto costa intorno ai 10,00 Euro, ma te lo consigliamo solo se viaggi con un budget davvero ristretto.

Da Roma Aeroporto Ciampino: una volta arrivato a Roma Ciampino, prendi un autobus per Roma Termini e da lì segui le indicazioni riportate sopra.

Il viaggio **da Roma a Capri** può essere lungo: calcola un minimo di tre ore dall'arrivo del volo, se sei fortunato con tutte le coincidenze.

Come arrivare a Capri da Napoli

A Napoli i collegamenti per Capri partono da due porti: il **Molo Beverello** e **Calata Porta di Massa**.

Il Molo Beverello si trova di fronte al Maschio Angioino, Calata di Massa si trova circa un chilometro a est (proseguendo verso sinistra avendo il mare di fronte). C'è una **navetta gratuita** che collega i due porti.

Dal Molo Beverello partono gli **aliscafi**, da Calata di Massa i **traghetti** e le **navi veloci** (gli unici che possono imbarcare auto e mezzi a motore).

Prima di partire controlla l'orario di aliscafi e traghetti, perchè vengono cambiati di frequente.

Come arrivare al Molo Beverello dall'aeroporto di Napoli

Autobus - All'uscita del Terminal 1 parte l'Alibus, l'autobus che effettua collegamenti diretti con il centro di Napoli. Il biglietto costa può essere acquistato direttamente a bordo. Il percorso dura circa 40 minuti.

L'autobus ferma a **Piazza Municipio**, a circa 3 minuti a piedi dal Molo Beverello.

Taxi - All'uscita del Terminal 1 troverai i taxi con regolare licenza. Diffida da chi all'interno dell'aeroporto ti avvicina per proporti un taxi. Prima di iniziare la corsa chiedi la tariffa predeterminata per il porto (circa 20,00 Euro).

Come arrivare al Molo Beverello dalla stazione di Napoli

Dalla **stazione di Piazza Garibaldi** (la stazione principale di Napoli) partono diversi mezzi pubblici per il **Molo Beverello**, ma visto il sovraffollamento degli autobus e la mancanza di chiare indicazioni sulle fermate ti suggeriamo senza dubbio di **prendere un taxi**: la fila dei taxi autorizzati si trova all'uscita della stazione. Prima di iniziare la corsa, chiedi la tariffa predeterminata per il porto (circa 10,00 euro).

Come arrivare a Capri da Sorrento

Dal **porto di Sorrento**, a **Marina Piccola**, partono sia aliscafi che traghetti per Capri. D'estate le corse sono particolarmente frequenti (una ogni mezz'ora circa) e il tragitto dura **venticinque minuti**.

Il porto di Sorrento si raggiunge seguendo le scale che scendono da Piazza Tasso. Il percorso è breve ma al ritorno può essere faticoso perchè tutto in salita: prendi una delle **navette che collegano il porto con Piazza Tasso** o l'ascensore per la Villa Comunale.

Il nostro consiglio

L'aliscafo da Sorrento a Capri costeggia uno splendido tratto di costa: siediti sul lato sinistro per goderti lo spettacolo al meglio!